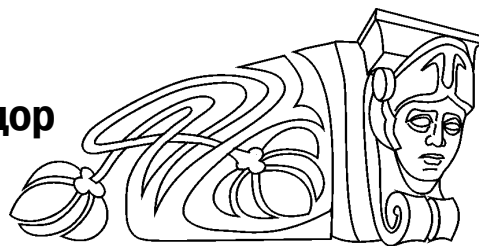




УДК 9(94)16|

## «Музыка сфер»: регламент коронационного пира Елизаветы Тюдор

С. С. Меднис



Меднис Светлана Сергеевна, младший научный сотрудник, Государственный Эрмитаж, Санкт-Петербург, svetlanamednis@gmail.com

Королевский пир в честь коронации Елизаветы Тюдор состоялся 15 января 1559 г. Театрализованная мизансцена банкета – комплекс обычаев, основанных на взаимодействии средневекового видения статуса коронованной особы и обновленных принципах проведения обрядов во второй половине XVI в. Выделены ключевые эпизоды пира – процессии, турниры, иерархические и структурные аспекты английского придворного мира. Политические и религиозные конфликты второй половины XVI в. оказали влияние на сценарий праздника в честь коронации Елизаветы Тюдор.

**Ключевые слова:** Елизавета Тюдор, английский двор, королевский пир, коронация, ритуал, церемониал, процессия.

Поступила в редакцию: 16.12.2019 / Принята: 20.02.2020 / Опубликована: 30.06.2020

Статья опубликована на условиях лицензии Creative Commons Attribution License (CC-BY 4.0)

**“Music of the Spheres”: the Order of the Elizabeth Tudor’s Coronation Banquet**

S. S. Mednis

Svetlana S. Mednis, <https://orcid.org/0000-0002-7575-9607>, The State Hermitage Museum, 38 Palace Embankment, Dvortsovy Municipal Okrug, Central District, St. Petersburg 191186, Russia, svetlanamednis@gmail.com

The coronation royal banquet of Elizabeth Tudor was held in Westminster Hall on 15 January 1559. The theatrical staging of the royal feasting involves the ritual complex of the medieval coronation and the ritual’s renovation of the sixteenth century. The article focuses on the traditions of the processions, tournaments and structural conversion of the ceremonial atmosphere. The context of the social and political conflicts of the sixteenth century influences the ritual genesis of the Elizabeth Tudor’s coronation feasting.

**Keywords:** Elizabeth Tudor, English court, royal banquet, coronation, ritual, ceremonial, procession

Received: 16.12.2019 / Accepted: 20.02.2020 / Published: 30.06.2020

This is an open access article distributed under the terms of Creative Commons Attribution License (CC-BY 4.0)

DOI: <https://doi.org/10.18500/1819-4907-2020-20-2-199-208>

### Введение

Коронационный пир является примером праздничного придворного торжества и классической формой церемониала, выработанного на

протяжении эпохи Средневековья. Пир-трапезы как постцеремониальный тип общения появились в Англии во второй половине XII в. и наиболее ранним упоминанием подобного события считается описание коронационного банкета в честь Ричарда I Плантагенета. Обряды, их особенности, сформированные при короле, отражали новую форму придворного диалога, основанного на идее единства и равенства. Дуализм заложен в церемониальных чинах английских коронационных пиров позднего периода<sup>1</sup>.

Коммуникативная концепция получила развитие на банкетах конца XIV – начала XV в.<sup>2</sup> В этот период церемониал обогатился геральдическими и символическими знаками. Во второй половине XVI в. королевский пир подразумевал общение в рамках поэтической и музыкальной традиции, сохраняя церемониальную структуру<sup>3</sup>. Пир представлял собой продолжение пляяды коронационных торжеств и одновременно завершал последовательность праздничных событий чувствованием помазанного короля.

Однако задача данного исследования заключается не столько в рассмотрении становления торжественных ритуалов коронационного пира, сколько в вопросах их обновления и в некоторых случаях восстановления. В этих условиях обряды коронационного пира обладали своевременным содержанием, раскрывающимся в демонстрации королевских атрибутов, проведении процессий или модусах переходов между подачей блюд.

Коронационный пир Елизаветы I Тюдор интересен прежде всего тем, что позволяет сформировать представление об иерархических и структурных изменениях в контексте религиозных и политических факторов второй половины XVI в. Процесс обновления был выражен в двух моментах. Во-первых, во взаимодействии светских торжеств<sup>4</sup> коронационного пира и разветвленного церемониала с включением придворных персоналий, которые принимали участие в соответствии с отведенными ролями и должностными полномочиями<sup>5</sup>. Во-вторых, в интерпретации обрядов церемониала, когда преобладает донесение до публики значения атрибутов и символов с дальнейшим разъяснением посредством масок, жестов или костюмов.

Протокол коронационного чина *Liber regalis*, составленный для коронации Эдуарда II, является основополагающим при рассмотрении формирования и развития обрядов коронационного пира Елизаветы Тюдор. Документ содержится в при-



ложении к исследованиям по истории английского придворного церемониала под редакцией Л. Легга<sup>6</sup>. В содержании затронуты ритуалы между трапезами, особенности убранства Вестминстерского зала и королевские символы Средневековья и Раннего Нового Времени, что позволяет представить общую концепцию банкета. Альбом гравюр коронационных празднеств Елизаветы Тюдор сопровождал документальный комплекс. Среди схем, посвященных коронационным обрядам, из коллекции Г. Эгертона Британского музея рисунки торжественного пира в честь королевы представлены в двух экземплярах, которые дополняют образы и структуру коронационного пира.

В отечественном историографическом обзоре проблема коронационного пира как тип универсальной формы общения затрагивается А. А. Сванидзе в рамках проблематики символического порядка и оформления внутреннего пространства трапез<sup>7</sup>. В работе С. А. Польской освещаются ритуалы, идея коммуникативности и контекст феодального аспекта постцеремониальных пиров при французском дворе во второй половине XVI в.<sup>8</sup> Результаты О. В. Дмитриевой по церемониальному анализу маркеров королевского пира затрагивают концепцию повседневных застолий при Елизавете Тюдор в конце XVI – начале XVII в. как многосторонний компонент, включающий династические интересы, этикет и общение на основе документальных источников немецких путешественников и русских дипломатов<sup>9</sup>. Однако регламент королевского пира как праздничного сегмента коронации заслуживает пристального внимания и, прежде не рассматриваемый в отечественных исследованиях, позволяет представить расширенный комплекс функций, обрядов и переходов в рамках банкетного церемониала при дворе Елизаветы Тюдор.

### **Prologus: о правилах для гостей**

Прежде чем перейти к анализу структуры пира Елизаветы I Тюдор, необходимо зафиксировать его местоположение в системе коронационных торжеств. Банкет следует воспринимать как завершающий элемент церемонии. Это можно проследить при рассмотрении общей последовательности обрядов. Процесс перехода между коронационными празднествами напоминал смену декораций. Объединенные одним сценарием, они подчеркивали линейность коронационного ритуала.

Первая декорация – городское пространство, при котором принимали участие как придворные, так и жители Лондона. Взаимодействие короны и народа отражалось в театральных сценах, которые разыгрывались на специальных платформах, расположенных в ключевых памятных центрах. Чаще всего они были частью торжественной процессии, которая длилась с периодическими остановками от Тауэра до Вестминстерского собора<sup>10</sup>. Вторая

декорация – Вестминстерский собор, в приделах которого состоялась коронация Елизаветы I Тюдор 15 января 1559 г.,<sup>11</sup> и третья – Вестминстер Холл, в котором прошел пир с участием светских и церковных персон.

Продолжая идею локализации, следует отметить момент оформления зала, изображение которого представлено на черновом рисунке интерьера Вестминстер Холла со столами, установленными в соответствии с коронационным протоколом (рис. 1)<sup>12</sup>. В центре изображена королева в коронационном облачении под балдахинном на специальной платформе. Расставленные параллельно друг другу четыре длинных стола, по два от стен с каждой стороны<sup>13</sup>, образовывали внутреннее пространство по принципу квадрата<sup>14</sup>. Платформа, на которой были установлены стол и трон, находилась в центре зала и ее задний фон драпировался бархатными тканями<sup>15</sup>. Длинные столы расставлялись перпендикулярно королевской платформе.

Соответствующее традиционному обычаю оформление преобладало на пиру Елизаветы Тюдор, однако усложнилась проблема рассадки гостей. Выделялся символический центр Вестминстер-Холла, который на протяжении праздника служил театрализованной ареной для процессий и обрядов<sup>16</sup>. Чем ближе гости размещались к центру, тем выше был их социальный статус. Одновременно оставалась классическая форма рассадки, когда более почитаемые гости располагались в пределах видимости от королевской платформы.

В условиях обновления вызывает интерес момент, связанный с размещением церковных представителей, которые по протоколу XIV в. должны были сидеть за одним столом с монархом. При Елизавете Тюдор традиция сменяется единоличным расположением королевы за столом, а епископ Кентерберийский и священнослужители отдельно располагались во главе первого стола, наиболее приближенного к королевской платформе. Упоминание о единовременной подаче блюд к королевскому и первому столу подчеркивает наиболее высокий статус, по сравнению с другими гостями. Ситуация олицетворяет проблему конфессионального нейтралитета, но возникает вопрос о сглаживании церковного противостояния в условиях придворного церемониала.

Связующим элементом являлся департамент Развлечений, возглавляемый Томасом Каварденом. Церковный и секулярный элементы сглаживались мастером<sup>17</sup> благодаря заимствованию сценариев из предшествующих церемоний. Следует отметить, что, привлекая компетентного Томаса Кавардена, двор сосредоточивался на отображении и поддержании протестантских символов. Это подчеркивалось в королевском шествии, во время которого демонстрировался континуитет обрядов процессии с аналогичной церемонией брата Елизаветы Тюдор – Эдуарда VI. После его коронационных приготовлений и консекрации, то есть помазания,

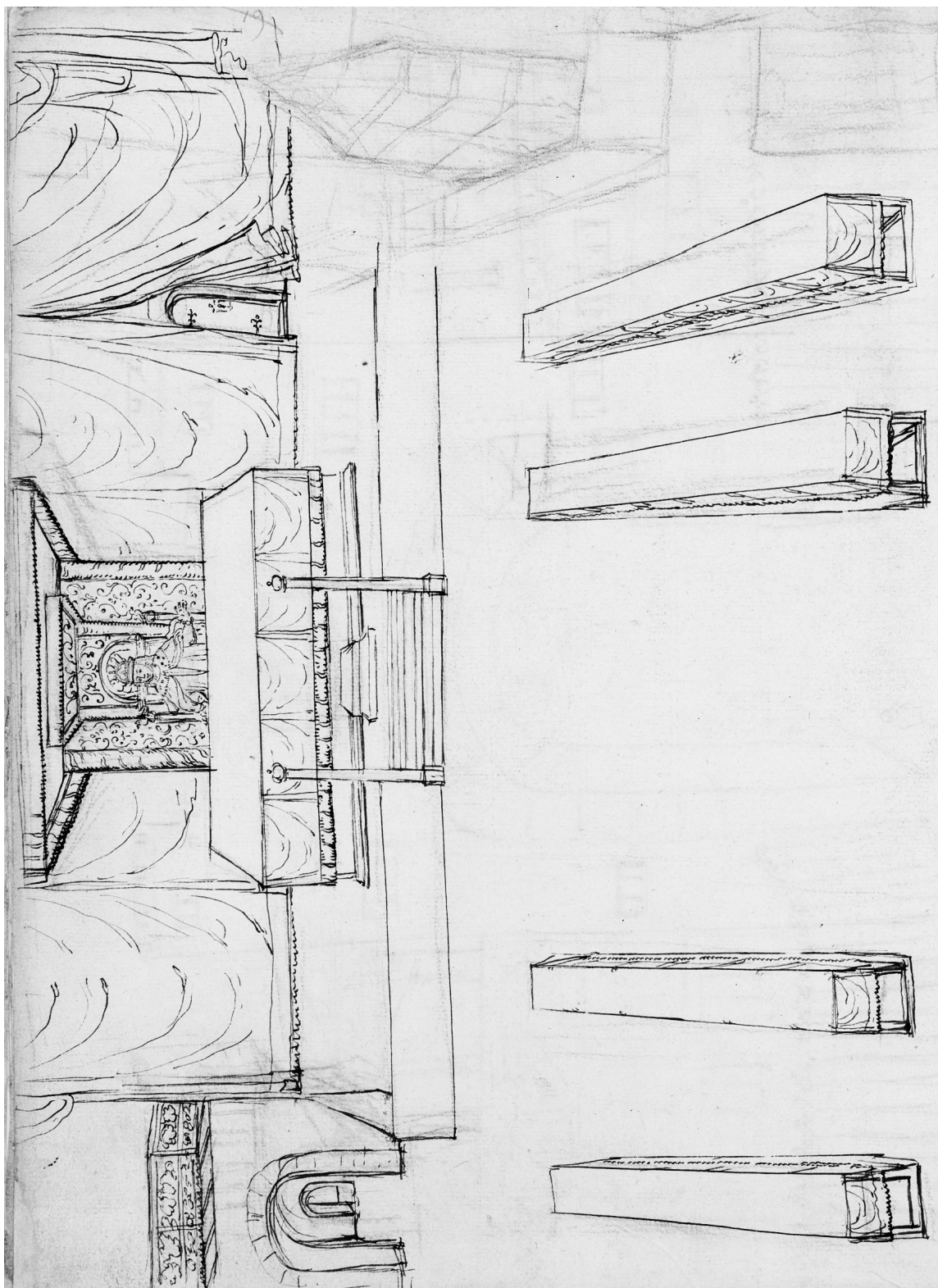


Рис. 1. Интерьер и оформление пира в Вестминстере. XVI в. Альбом гравюр в честь коронационных торжеств и процессий Елизаветы Тюдор. Без подписи художника. Британская библиотека



политическое окружение молодого короля придерживалось реформационного порядка. Этот момент корректировался при Елизавете Тюдор<sup>18</sup>. Несмотря на то, что протестантские идеи прослеживались в ее подготовительном периоде коронации, при дальнейших ритуалах приоритет сместился в пользу равновесия между протестантскими и католическими фракциями. Присутствие и выделение церковных представителей, демонстрация священных атрибутов, процессии учитывали религиозный нейтралитет, а сам коронационный пир Елизаветы Тюдор соблюдал переплетение протестантских и католических символов.

Изменения банкетного протокола выражались не только в конфессиональном вопросе. Проблема роли и визуализация административных должностей главным образом затронули пять Баронств – форму старинного объединения. До второй половины XVI в.<sup>19</sup> инкорпорированный в состав государственного аппарата крупный торговый союз фигурировал в качестве самостоятельной оборонительной единицы прибрежных земель.

В последние годы правления Марии Тюдор консолидация предприятий способствовала расширению английского адмиралтейства, и обязанности баронов сосредоточились на поддержании порядка в небольших портах и речных торговых центрах<sup>20</sup>. На коронационном банкете Елизаветы Тюдор за ними были закреплены места, как прежде: первый стол справа ближе к центру. Учитывая расширение адмиралтейского корпуса, в отличие от коронационных банкетов Марии Тюдор и Эдуарда VI, бароны и представители адмиралтейства располагались в окружении адмиралов и представителей морских корпораций.

Помимо баронов и представителей адмиралтейства, места за первым столом с правой стороны от королевы отводились королевским барристерам и представителям судебных должностей. Административный аппарат располагался дальше от платформы, во многом из-за церковных делегатов. Расположение судебных чинов, таким образом, отражало социальную иерархию и в дополнение к сценарию Томаса Кавердена сглаживало религиозный конфликт. При этом учитывался символический центр и по отношению к нему административное подразделение располагалось в первом ряду.

Положение городского правительства, олдерменов, адвокатов и прокуроров, герольдов, наоборот, повысилось. До второй половины XVI в. они располагались за третьим или реже четвертым столом. Разделение иерархии Вестминстерского зала на два направления демонстрировало сочетание обновленного и традиционного типа расположения королевского окружения, и при Елизавете Тюдор указанные особы заняли второй ряд в пространстве банкетного зала<sup>21</sup>.

В отличие от лиц, размещенных с правой стороны, персоны слева от королевы отвечали правилам размещения на прежних пирах. Пред-

ставители Тайного Совета, иностранные делегаты, королевские послы располагались за первым столом. Далее – маркизы, графы, герцоги, придворные и континентальные гости.

Практика оформления банкетного зала и рассадки гостей на английском коронационном банкете, рассмотренная впервые в рамках политических и религиозных коллизий второй половины XVI в., позволила выделить два момента. Во-первых, план рассадки стал отличаться от прежнего прямоугольного построения, при котором одномерный вектор был направлен от королевской платформы к западным дверям Вестминстер Холла. При Елизавете Тюдор разрабатывается двухмерная модель. В ее основе заложены два измерения: классический вариант – от королевы до гостей нижних столов – и от центральных персон до тех, кто занимал места в глубине зала, что отражало увеличение состава департаментов и их внутреннюю иерархию в вертикали власти. Во-вторых, присутствие определенных лиц на коронационном банкете служит дополнительным подтверждением социальных и политических перемен, которые отразились в организации придворных структур.

#### ***Cursus Primus: процессия Domus Providencie***

Идея коронационных празднеств заключалась в переходе от крупных обрядов, шествий, театральных сцен к ритуалам, связанным с персонализацией помазанной кандидатуры. Появление Елизаветы Тюдор, ее вход в Вестминстер-Холл отражают эту закономерность<sup>22</sup>. Королева прибывала, когда гости в соответствии с рангами занимали места, однако оставалась ли она в центре внимания? После того как Елизавета Тюдор в окружении свиты входила в Вестминстер-Холл и располагалась за отдельным банкетным столом, начиналась символизирующая начало пира торжественная процессия.

В целом начало сценария пира выстроено в соответствии с принципами коронации. Королева также входила в церковь св. Петра, после того как зрители разместились на своих местах, и церковные делегаты завершали последние приготовления перед процедурой аккламации или символического признания.

Отличительный момент, который прежде не затрагивался при рассмотрении коронационных празднеств, заключался в том, что появление Елизаветы Тюдор и ее действия в рамках протокола породили цепь обрядов коронационной процедуры. На банкете сигналом к открытию, напротив, служило не столько явление королевской особы, сколько игра придворного окружения.

Королева не участвовала в банкетных процессиях. Она была зрителем и редким соучастником. Свита отвечала за организацию шествий, которые являлись переходами между сменами блюд.

Процессия на коронационных пирах – самодостаточная форма репрезентации королевского



двора, однако существовал традиционный знак ее торжественного начала. За него отвечал хранитель серебряной кладовой<sup>23</sup>, а именно королевской утвари, которая размещалась в специально отведенном буфете, выставленном в банкетном зале<sup>24</sup>. Хранитель дегустировал приготовленные блюда, а затем слуги раскладывали их по тарелкам.

В соответствии с протоколом процессия начиналась от главных западных дверей и следовала по внутреннему коридору. По схеме в первой линии шли два дегустатора (clerks controllers). За ними всадники и оруженосцы, лорд-гофмаршал (Lord High Steward) как наиболее важная и влиятельная фигура Domus Providencie (Генрих Фицалан, граф Арундел (1512–1580) – лорд-гофмаршал Англии с 1558 по 1564 гг.), рыцари Бани, лорд Аддингтонского манора и королевские повара. Замыкали процессию слуги, разнесившие блюда<sup>25</sup>.

В процессии участвовал Domus Providencie<sup>26</sup>. Здесь следует сделать акцент на двух моментах: благосостоянии королевы и ее личной охране. Интеграция милитаризованного и хозяйственного аспектов прослеживается в чередовании представителей хаусхолда, когда дегустаторы и лорд-гофмаршал следовали в окружении всадников-оруженосцев, а военное сословие дополняло светское окружение.

Территориальный фактор выражен в участии лорда Аддингтонского манора – представителя земельных интересов короны. Если в предыдущих линиях процессии прослеживалась идея довольствия-защиты, то присутствие манориального лица указывает на реорганизационную политику социального явления. Во второй половине XVI в. эта земельная система находилась на стадии перехода от самокупаемого хозяйственного держания к рыночным отношениям в условиях широкого распространения аренды<sup>27</sup>. При Эдуарде VI и Марии Тюдор манориальная система переживала кризис, меняя статус цельного держания на земельную единицу с ограниченной ответственностью<sup>28</sup>. При Елизавете Тюдор появилась тенденция сохранения манора как финансового источника. С возвращением положения и статуса манориальных лиц началась консолидация периферийных территорий в рамках единого центра. Это позволяло установить экономически выгодный контроль над частными земельными владениями. Реорганизация манора также позволила рассчитывать на дополнительный доход, улучшая продовольственное положение и обеспечивая дополнительную прибыль департаментам и службам, что позволило увеличить штат слуг королевской кухни – дегустаторов, поваров и кондитеров.

Впервые воссозданная процессия открытия коронационного пира позволяет шире интерпретировать роль Елизаветы I в ритуалах пира. Она была свидетелем всех обрядов, что обусловило закрепление новой дихотомии за коронованной особой как участника-зрителя. Кроме того, модель

процессии служит вспомогательным механизмом интерпретации политических и, в частности, земельных отношений.

### **Regalis: омовение и коронационные символы**

Роль Domus Providencie уравнивалась за счет Domus Regie Manificencie – департамента, ориентированного на репрезентативность королевского двора. Domus Providencie, который отвечал за служебные обязанности, в виде исключения на коронационном пиру Елизаветы Тюдор становился соучастником обрядов. Иная ситуация сложилась по отношению Domus Regie Manificencie. Если первоначально задачи этого департамента консолидировались на визуализации церемониала, то на коронационном банкете его представители сосредоточились на службе королеве. Исключительный случай, связанный с Domus Providencie, отмечен во время первой процессии, в которой представители этой части двора участвовали как полноправные актеры, а Domus Regie Manificencie был задействован в репрезентативных, но хозяйственных обрядах.

Королевское омовение сочетало символические атрибуты и их представление<sup>29</sup>. Процедура характеризовалась не только идеей донесения сакральных традиций очищения монарха, наличием элемента нравовучения, но и подразумевала участие доверенных лиц короны.

Уильям Говард, граф Эффингхема был лордом-камергером в первые годы правления Елизаветы Тюдор. Говарды играли важную роль в политике двора, но их появление на коронационном банкете свидетельствовало о династической преемственности. Момент, когда лорд-камергер преподносил королеве кувшин и серебряную тарель<sup>30</sup>, над которой она омывала руки<sup>31</sup>, позволил превратить упорядоченную последовательность действий и жестов в династический ритуал. При спорном политическом и религиозном положении страны присутствие этой семьи стало проявлением протестантских интересов, хотя форма обряда не изменяла католическим коннотациям.

Сопоставление династических ролей с обрядами уравнивало религиозную ситуацию. Это позволило без серьезных изменений перейти к последующим этапам сценария. Обряд омовения предварял начало столования и первую смену блюд, которая завершалась вынесением церемониального коронационного супа, или «делегру» (фр. de le grout или англ. dillegrout). Блюдо настаивалось на петушином мясе и миндальном молоке с добавлением пряностей. Традиция его приготовления восходит к коронационным практикам XI в. и впервые упоминается на коронации Вильгельма Завоевателя.

Первоначально суп преподносился как благодарность манориальных лордов за земельные дары. В Средневековье ритуал закрепился на коронационных торжествах и, несмотря на при-



верженность к обновлению и тенденцию переосмысления обрядов во второй половине XVI в., при Елизавете Тюдор церемониальные блюда, напротив, приобретают популярность. Они отражают взаимосвязь с предыдущими поколениями. С учетом возвращения представителей манора в процессию *Domus Providencie* традиция вынесения блюда также была восстановлена.

Лорд Аддингтонского манора выносил диллегроут дважды: в первый раз во время шествия, во второй – как символ дегустации. Эти два обряда, несмотря на то, что разводились по времени, были взаимосвязаны, на что указывает второй выход – реминисценция по отношению к открывающейся процессии и покровительству земельного фактора.

Не только внутренняя организация хаусхолдов, их участие в традиционных обрядах обогащали церемониал. Многообразии королевских символов задействовалось в пространстве коронационного пира. Регалии – скипетр и держава, с которыми Елизавета Тюдор вступала в Вестминстер-Холл, фигурировали на протяжении всей вступительной части банкета. Она приветствовала подданных в полном коронационном облачении и единственный момент, когда совершала ритуал передачи символов – перед омовением. Ответственность за королевские атрибуты, как и с «делегру», переходила представителям маноров.

После того как Елизавета Тюдор отдавала на время коронационного пира скипетр и державу, в дальнейшем они фигурировали на самом банкете или вместо них использовались элементы, которые визуально замещали королевские атрибуты и до окончания торжества являлись непосредственными символами регалий. Королевская золотая чаша весом в 16 тройских унций (приблизительно 500 г) и гипокрас<sup>32</sup> – красное вино, подслащенное медом с добавлением пряностей, были одними из таких элементов. В процедуре преподнесения атрибутов участвовал королевский виночерпий, который во второй половине XVI в. предстает не как церемониальная персона, а участвует на правах светского представителя, объединяя функции службы и репрезентативности.

Сэр Томас Ли, лорд-мэр Лондона, который являлся почетным гражданином города и возглавлял торговую корпорацию, на коронационном пиру фигурировал как виночерпий. Он был посвящен в рыцари незадолго до вступления на престол Елизаветы Тюдор и его присутствие рассматривалось не как дань или церемониальная роль, а как элемент защиты и подданства. Преподнесение гипокраса в золотом кубке воплощало рыцарственный и куртуазный сюжет. Первый, как было сказано выше, указывает на данные атрибуты как королевские символы власти коронационного пира, традиционно принятые при английском дворе в условиях католицизма. Второй, выраженный в светском романтизированном рыцарском мотиве, отражает религиозный спорный этап, и

символический признак был понятен обеим сторонам, что послужило соединяющим элементом церемониала пира.

### ***Cursus Secundus*: процессия *Domus Regie Manificencie* и Защитника Королевы**

Небольшой фрагмент с преподнесением королевского кубка стал прологом к еще одной процессии банкета – торжественного въезда в Вестминстер-Холл королевского Защитника в окружении рыцарей и оруженосцев. Выход логически следовал после обряда Томаса Ли и вынесения делегру.

Вручение королеве кубка, наполненного гипокрасом – это альтернативная передача регалий, а преподнесение коронационного супа – символ манориального и территориального подданства, то есть в данном случае монарх, получая власть, должен был выступать в качестве защитника земель и народа. Эта идея заложена в клятвенный обряд при коронации. Королева клялась, принимала на себя обязанность отстаивать интересы подданных и тем более этот моральный аспект усиливался после консекрации. Выход Защитника – напоминание о конфликтах и столкновениях и необходимости постоянного присутствия того, кто выступит королевским заступником. В данном случае прослеживается положение Елизаветы I как посредника; королева являлась заступником народа, но ей требовались политическая помощь и дополнительная защита.

Сама процессия начиналась с церемониальной речи герольда, который следовал перед рыцарями и, трижды останавливаясь – у западных ворот Вестминстерского дворца, изображенных на гравюре, со стороны улицы св. Маргариты (рис. 2), в центре зала и напротив королевского стола<sup>33</sup>. Основная мысль заключалась в том, что если кто-либо из присутствующих не соглашался с кандидатурой коронованной королевы, то сэр Эдвард Диммок<sup>34</sup>, который выступал в роли Защитника, сразится с человеком, оспаривающим право. В подтверждение слов рыцарь бросал перчатки. По своему значению церемониальная речь являлась визуализацией судебного поединка и непосредственно причины, по которой тот мог состояться. Рыцари на белых конях выступали как защитники королевы, а перчатки являлись подтверждением знака поединка. Подобный смысл был характерен для ранних времен, однако во второй половине XVI в. понятие судебной дуэли трансформируется в более сложную комбинацию, в основу которой закладывается идея поединка за истинность династической власти.

Существует определенное противоречие, так как было бы правильнее, если повод подобного поединка возник бы до коронации и помазания королевы. И в таком случае не казался бы парадоксальным вызов, брошенный после всех совершенных ритуалов. На коронационном банкете Елизаветы I данная проблема разрешилась так,



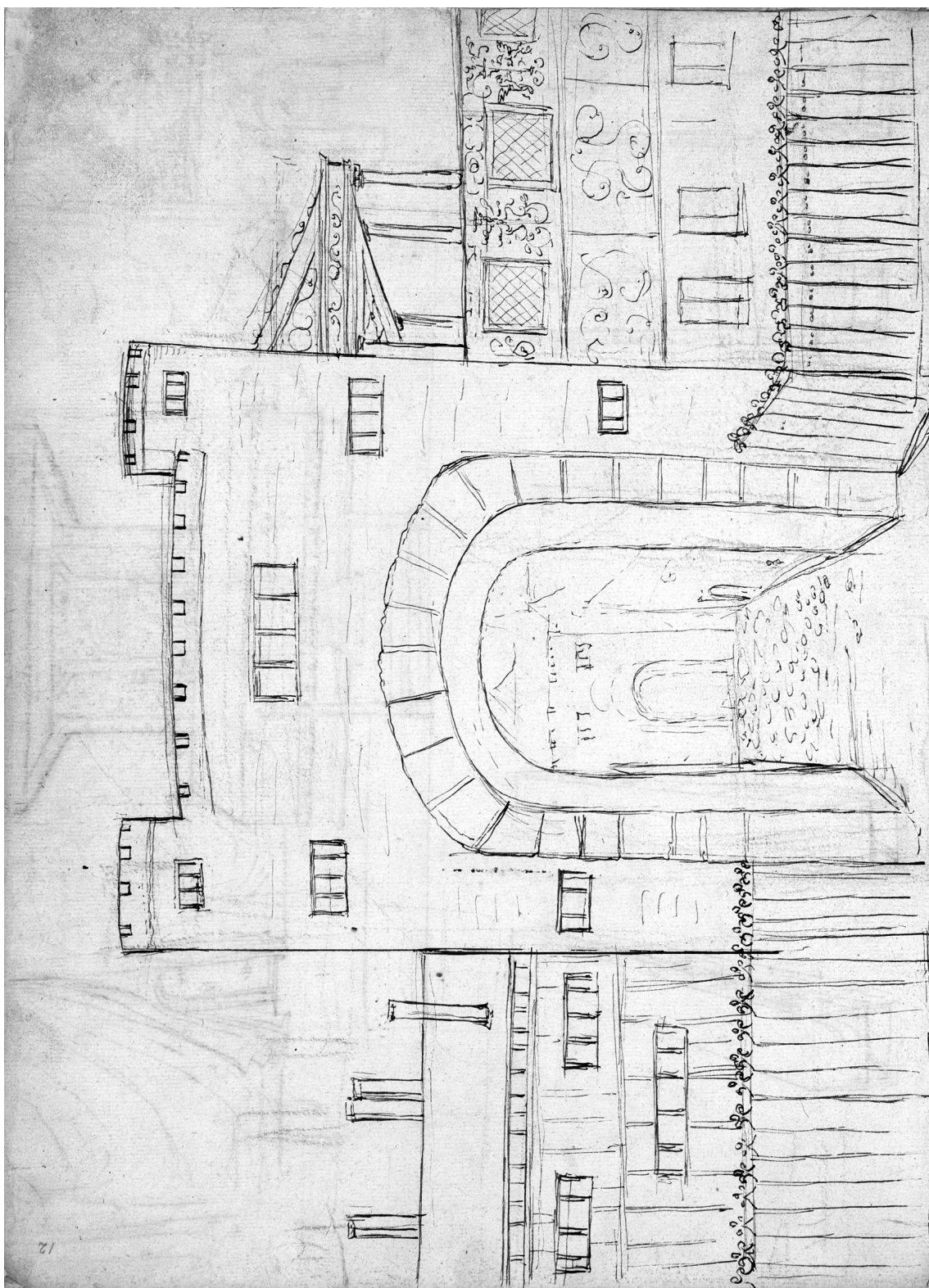


Рис. 2. Вестминстер-Холл. Западный вход. Альбом гравюр в честь коронационных торжеств и процессий Елизаветы Тюдор. Без подписи художника. Британская библиотека



что выход Защитника воспринимался не отдельным фрагментом заступничества перед теми, кто оспаривает право наследования и демонстративным способом предотвращения противоборства сторон, а отражением гаранта легитимности королевской власти через подтверждение свершенного обряда. Это выражалось в шествии Защитника, в котором принимали участие могущественные представители английских домов – Диммоки, Говарды и Фитцалананы.

При условии вступления на престол королевы внимание акцентируется не только на одном Защитнике, который традиционно выступал доверенным лицом и верным оруженосцем при спорном наследовании престола, а на окружении сторонников. В таком случае Эдвард Диммок боролся не с внешним врагом или противником, а подтверждал статус во внутренней династической дуэли. С политической точки зрения, в данном шествии сэр Диммок обладал номинальным званием единственного Защитника королевы, так как внутри самой процессии могла происходить завуалированная борьба за этот церемониальный статус. Несмотря на то, что подобная борьба во время процессии больше напоминала игровой элемент рыцарской джостры, по сценарию сэр Диммок выходил победителем, что в дальнейшем подтверждала Елизавета I, преподнося ему в качестве дара за храбрость и благородство свой кубок, наполненный гипокрасом<sup>35</sup>. Сосуд обретает символическое значение не только королевского символа, но и атрибута священного Грааля. Кроме того, на коронационном банкете Елизаветы I перед Диммоком стояла задача не только победить Говардов и Фитцалананов, но и отстоять наследное право выступать в качестве единоличного заступника английской королевы.

Не случайно выход Защитника являлся развязкой постцеремониального пира, так как в совокупности двух предшествующих факторов процессия напоминала коронационный обряд признания или аккламацию. Что касается духовного ритуала, то он соответствовал единогласному выражению общественного мнения, то есть «признание» расценивалось как принятие миром нового монарха. Этот обряд подразумевал достаточно широкий резонанс и затрагивал по большей части церковное пространство. На коронационном банкете процессия рыцарей – реминисценция аккламации, которая выражена в принятии светским окружением коронованной кандидатуры, так как сама прошедшая коронация и помазание Елизаветы I являлись отражением церковного согласия.

### **Cursus Tertius: церемониальные чаши и королевские дары**

После завершения процессии защитников следовала реприза аллегорического признания в словесной форме и эта обязанность возлагалась на рыцарей Ордена Подвязки и герольдов<sup>36</sup>. Их

выход имел определенный смысл: с одной стороны, они подтверждали легитимность королевы и продолжали общую рыцарскую направленность, а с другой – становились теми, кто предвещал последующий обряд преподнесения даров.

Однако на коронационном пиру это понятие имело не только фактическое значение, то есть преподнесение предметов и утвари. В данном случае значение приобретало понятие королевской власти как некой формы дара, что в очередной раз подчеркивало исключительность коронованной особы и факт сосредоточения могущества в единоличном правлении. Именно эту идею обрамляли любые подарки, которые преподносились королеве – книги, драгоценности, богатая утварь и пр. Среди них главную символическую роль играли три чаши, изготовленные из кленового дерева<sup>37</sup>. С одной стороны, простые вырезанные сосуды напоминали по своему значению символ королевского посоха, который мог обладать простой и несовершенной формой, но главная суть заключалась в его назначении как правительственного атрибута. Играет роль именно символический характер, и для подобных кленовых чаш прототипом являлся потир или кубок священного причастия.

Сама идея использования на коронационных празднествах подобного элемента закрепилась при Эдуарде III Плантагенете. Это было связано с заимствованием французских коронационных практик, которые постепенно привносились в английский церемониал представителями Анжуйской династии. Отсюда становится понятным, почему рыцари Подвязки и герольды провозглашали щедрость, могущество и снисходительность Елизаветы I на английском, латинском и французском языках. Кленовые чаши были символом трех государств – Англии, Франции и Ирландии в соответствии с прокламацией титула Елизаветы I. В дальнейшем значение тройственного атрибута расширилось. Он стал определяющим знаком начала обряда преподнесения даров королеве. Это был и символический жест, за которым следовали подношения поданным за оказанную службу. Например, виночерпию преподносились золотой кувшин и блюдо, а вафельница предназначалась пекарю. Подобные символические дары в контексте многосложного этапа передаривания служили примером не только куртуазного и феодального характера, при котором королева оказывала честь своим поданным, но и придворного союза – центра как английского, так и международного политического влияния.

### **Заключение**

Завершая анализ сюжета коронационного пира Елизаветы I Тюдор, следует отметить впервые предложенную интерпретацию церемоний и атрибутивного комплекса. Пир заимствовал старые традиции, которые в условиях возникших политических и религиозных проблем обрели новый смысл.





Обогащенный ритуалами, коронационный банкет Елизаветы Тюдор приобрел четкую структуру благодаря воссозданной последовательности ритуалов и отделений торжественного события. Первая часть пира характеризовалась шествием *Domus Providencie*, омовением и преподнесением кубка виночерпием. Второй этап включал церемониальное шествие Защитника королевы и рыцарей Ордена Подвязки и начала второй подачи блюд. Заключительной частью стали вынесение кленовых чаш, преподнесение даров департаментам и перенесение королевских регалий в сокровищницу. В рамках подобного обобщения впервые коронационный пир Елизаветы Тюдор был изучен как элемент коронационных торжеств.

Пир как классический традиционный элемент был рассмотрен в свете предположения, что при такой организации на коронационном банкете Елизаветы I устанавливались два типа церемониала – один соответствовал внутреннему пространству Вестминстерского зала и распространялся на гостей пира, второй ориентировался на персону королевы и задумывался как обрамление ее статуса и положения.

Банкет подразумевал сосуществование трех фракций. Первая включала тех, кто осуществлял или моделировал церемонии, выполняя ее отдельные ритуалы в пространстве Вестминстерского зала. Их задачи оговаривались заранее, как и отдельные детали, знаки, придающие им отличительный характер в контексте обрядов. Вторую фракцию составляли те, кто участвовал в отдельных обрядах коронационного пира. В этих условиях банкет правильнее рассматривать с точки зрения королевской особы и знати. Последние были вовлечены в процесс как актеры или действующие герои мифологии. Третья фракция состояла из тех, кто наблюдал за выполняемым обрядом – почетных гостей на церемониальном банкете – иностранных послов, высших чинов, представителей отдельных групп и конгломератов.

Сформулированная в рамках придворных исследований новая модель церемониального пространства основана на художественной репрезентации пира, функционале придворных должностей. Это позволяет добавить локальный сюжет в цельную композицию как заключительную часть коронационного обряда.

#### Примечания

- <sup>1</sup> *Hamilton J.* The Plantagenets : History of Dynasty. London : MPG Books Ltd, 2010. P. 21–22.
- <sup>2</sup> См.: Королевский двор в Англии XV–XVII вв. / под ред. С. Е. Федорова. СПб. : Алетейя, 2015 (далее – Королевский двор...). С. 277–279.
- <sup>3</sup> *Normore Ch.* A Feast for the Eyes : Art, Performance, and the Late Medieval Banquet. Chicago : University of Chicago Press, 2015. P. 11.
- <sup>4</sup> *Archer I.* City and Court Connected : The Material

- Dimensions of royal Ceremonial, ca 1480–1625. Huntington : University of California Press, 2008. P. 178.
- <sup>5</sup> *Baldassare Castiglione.* The Perfect Courtier. His life and letters (1478–1529) / ed. by J. Cartwright. London : Murray, 1908. P. 5–11.
- <sup>6</sup> *Legg L. G. W.* English Coronation records. Oxford : Oxford University Press, 1901. P. 63–67.
- <sup>7</sup> См.: *Сванидзе А. А.* Викинги – люди саги : жизнь и нравы. М. : Новое литературное обозрение, 2014. С. 63–64.
- <sup>8</sup> См.: *Польская С. А.* Королевские постцеремониальные пиры в регламенте церемоний французского королевского двора // Двор монарха в средневековой Европе : явление, модель, среда / под ред. Н. А. Хачатурян. М. : Алетейя, 2001. С. 235–237.
- <sup>9</sup> См.: *Дмитриева О. В.* Церемониал, церемонность и бесцеремонность в королевском застолье Елизаветинской Англии // Одиссей : Человек в истории. Трапеза / под ред. А. Я. Гуревича. М. : Наука, 1999. С. 85–91.
- <sup>10</sup> См.: *Ковалев В. А.* Истина мифа власти : континуитет и дисконтинуитет в аккламационных процессиях английских монархов конца XIV – начала XVII века // Королевский двор... С. 340–342.
- <sup>11</sup> См.: *Меднис С. С.* Геральдические символы коронации Елизаветы Тюдор // Труды Государственного Эрмитажа. 2018. Т. 92 : Геральдика : исследования и практика. С. 164–166
- <sup>12</sup> Egerton MS 3320. F. 12. Coronation Drawings. Drawings of the processions, ceremonies, etc., attending the coronation of Queen Elizabeth I ; 14–15 Jan. 1558/9. XVI century.
- <sup>13</sup> *Hamrick S.* The Catholic Imaginary and the Cults of Elizabeth, 1558–1582. Routledge : Ashgate, 2009. P. 59.
- <sup>14</sup> *Legg L. G. W.* Op. cit. P. 63.
- <sup>15</sup> Ibid.
- <sup>16</sup> *Bellaigue de G.* A Royal mise-en-scène : George IV's Coronation Banquet // Furniture History. London : The Furniture History Society, 1993. Vol. 29. P. 174–175.
- <sup>17</sup> *Hunt A.* The Drama of Coronation : Medieval ceremony in Early Modern England. Cambridge : Cambridge University Press, 2008. P. 146–148.
- <sup>18</sup> *Klein A.* Intolerance in the Reign of Elizabeth, Queen of England. Cambridge : Cambridge University Press, 1917. P. 14–15.
- <sup>19</sup> *Mantell T.* Coronation ceremonies and customs relative to Barons of the Cinque Ports. Dover : Ledger, 1820. P. 23–24.
- <sup>20</sup> *Murray K.* The constitutional history of the Cinque Ports. Manchester : Manchester University Press, 1935. P. 77.
- <sup>21</sup> *Legg G. W.* Op. cit. P. 63–64.
- <sup>22</sup> *Nichols J.* The Progresses and Public Procession of Queen Elizabeth : in 3 vols. Oxford : Oxford University Press, 1823. Vol. 1. P. 60–61.
- <sup>23</sup> Ibid. P. 63–64
- <sup>24</sup> *Cripps W. J.* Old English Plate, ecclesiastical, decorative and domestic. L. : Murray, 1886. P. 189
- <sup>25</sup> См.: *Бакалдина Е. В.* Департаменты, службы и должности в хаусхолде Эдуарда IV // Королевский двор... С. 105–109.
- <sup>26</sup> *The Black Book of Household of Edward IV // The Household of Edward IV : The Black Book and the*



- Ordinance of 1478 / ed. by A. R. Myers. Manchester : Myers, 1959. P. 142.
- <sup>27</sup> *Seebohm F.* The English Village Community. Cambridge : Cambridge University Press, 2012. P. 361.
- <sup>28</sup> *Ratis J.* Peasant economic development within the English manorial system. London : McGill-Queen's University Press, 1996. P. 7.
- <sup>29</sup> *Legg G. W.* Op. cit. P. 64.
- <sup>30</sup> *Дмитриева О. В.* Указ. соч. С. 88.
- <sup>31</sup> *Cripps W.* Op. cit. P. 39–40.
- <sup>32</sup> *Scully D.* Early French Cookery : Sources, History, Original recipes and Modern Adaptation. Michigan : University of Michigan Press, 2002. P. 57.
- <sup>33</sup> *Legg G. W.* Op. cit. P. 65
- <sup>34</sup> *Nichols J.* Op. cit. P. 62.
- <sup>35</sup> *Ibid.* P. 62–63
- <sup>36</sup> *Legg G. W.* Op. cit. P. 65.
- <sup>37</sup> *Ibid.* P. 66.

---

**Образец для цитирования:**

Меднис С. С. «Музыка сфер»: регламент коронационного пира Елизаветы Тюдор // Изв. Саратов. ун-та. Нов. сер. Сер. История. Международные отношения. 2020. Т. 20, вып. 2. С. 199–208. DOI: <https://doi.org/10.18500/1819-4907-2020-20-2-199-208>

**Cite this article as:**

Mednis S. S. "Music of the Spheres": the Order of the Elizabeth Tudor's Coronation Banquet. *Izv. Saratov Univ. (N. S.), Ser. History. International Relations*, 2020, vol. 20, iss. 2, pp. 199–208 (in Russian). DOI: <https://doi.org/10.18500/1819-4907-2020-20-2-199-208>

---