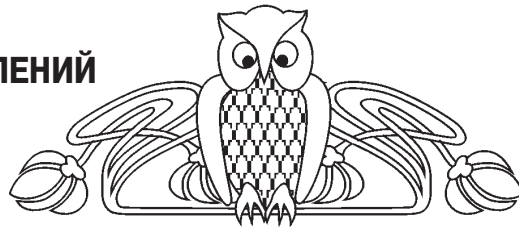




- 22 ГАТО. Д. 4857. Л. 18 об. ; Статистические данные к оценке земель Тамбовской губернии... Вып. 8. С. 128.
- 23 ГАТО. Ф. 168. Оп. 1. Д. 7090. Л. 12 об.
- 24 Там же. Д. 3933. Л. 20; Д. 4857. Л. 6, 16, 22.
- 25 Там же. Д. 3933. Л. 14 об., 20, 26 об. ; Д. 4857. Л. 5 об., 10 об., 15 об., 16; Д. 5165. Л. 106 об.
- 26 Там же. Д. 7090. Л. 11.
- 27 Там же. Д. 3933. Л. 14 об., 15, 19, 22 об., 26 об. ; Д. 4857. Л. 5 об., 6, 10 об., 15 об., 19.
- 28 Там же. Д. 3933. Л. 14 об., 15, 19, 22 об., 26 об., 28 об. ; Д. 4857. Л. 5 об., 6, 10 об., 12 об., 15 об., 19 ; Д. 7090. Л. 10 об., 13.
- 29 Там же. Д. 3933. Л. 14 об., 15, 19, 22 об. ; Д. 4857. Л. 5 об., 6, 15 об., 19.
- 30 ГАТО. Д. 3933. Л. 14 об., 15, 19, 22 об., 26 об. ; Д. 4857. Л. 5 об., 6, 10 об., 15 об., 19.
- 31 Там же. Д. 3933. Л. 14 об., 15, 19, 22 об., 26 об., 28 об. ; Д. 4857. Л. 5 об., 6, 10 об., 12 об., 15 об., 19; Д. 7090. Л. 10 об., 13.
- 32 Россия. Полное географическое описание нашего отечества... Т. 2. С. 336.
- 33 ГАТО. Ф. 168. Оп. 1. Д. 3933. Л. 14 об., 19 об., 22 об., 26 об. ; Д. 4857. Л. 5 об., 6, 10 об., 15 об.
- 34 Там же. Д. 7090. Л. 3 об., 4, 9 об., 10 об., 13.
- 35 Там же. Д. 3933. Л. 24, 30, 34, 34 об., 35, 35 об. ; Д. 3934. Л. 17, 17 об. ; Д. 4857. Л. 20, 21 об., 23 об., 25, 26 об., 32 ; Д. 7090. Л. 17 об., 20 об., 21, 21 об., 28, 28 об., 29.

УДК 94(470.44).07

СЕМЕЙНАЯ СТРУКТУРА НЕМЕЦКИХ ПОСЕЛЕНИЙ НА ВОЛГЕ В СЕРЕДИНЕ XIX В.: ОПЫТ ИССЛЕДОВАНИЯ КОЛОНИИ ГНИЛУШКА (ПФАЙФЕР)



Ю. С. Гальперина

Саратовский государственный университет
E-mail: galperinajulia@mail.ru

В статье рассматривается семейная структура немецких поселений на Волге в середине XIX в. на примере исследования колонии Гнилушки Камышинского уезда Саратовской губернии. Модель семейных отношений в исследуемой колонии изучается на основе источниковой базы ревизских сказок с позиции демографического анализа и теории Дж. Ханджнала о существовании уникального европейского типа брачности. Сравнив существовавшую модель семейного поведения русского населения в Поволжье и немецкого в западной Европе, позволило установить, к какому типу семьи относились жители колонии Гнилушка.

Ключевые слова: демография, семья, семейная организация, немцы Поволжья, колония.

The Research of Family Structure of German Settlements on the Volga River in the Middle of XIX-th Century: Based on «Gnilushka» Colony (Pfeifer)

J. S. Galperina

The article is devoted to the research of family structure of German settlements in the Volga Region in the middle of XIX-th century, based on the analysis of «Gnilushka» colony in the Kamyshin district of Saratov province. Family structure model of the colony is being studied by the enumeration lists from the point of view of demographic analysis and J. Handzhnal's theory of existence of a unique European-type marriage. Comparing models of family behavior of Russian population in the Volga Region and Germans in western Europe, allowed to establish which marriage type was closer to the family structure of residents of «Gnilushka» colony.

Key words: demography, family, family organization, Volga Germans, colony.

Изучение демографических процессов является одной из важных задач современных

исследований по социальной истории. Актуализация подобного рода проблем обусловлена также популяризацией в последние годы микроисторических подходов в изучение частных явлений, происходивших в жизни отдельных сообществ, с целью выявления господствующих представлений и тенденций в обществе в целом. Хороший материал для демографического изучения локальных сообществ, в том числе структуры их семей, дают немецкие колонии на Волге, представлявшие собой компактные поселения, обособленные не только от прежней родины, но и от других групп немецкого населения России. Характерной чертой жизни поволжских немцев стала консервация языковых и культурных традиций германских земель середины XVIII в.¹

В данной статье публикуются результаты историко-демографического исследования по выявлению модели семейных отношений поволжского немецкого населения в середине XIX в. на примере одной колонии Гнилушка (Пфейфер) Камышинского уезда Саратовской губернии, а также сравнительные данные по анализу модели семейного поведения русского населения в Поволжье и немецкого населения в Западной Европе. Источниковой базой исследования послужили ревизские сказки за 1835 и 1857 гг., посемейные списки населения по деревням, волостям и уездам Саратовской губернии.

В течение длительного времени дискуссии о типах семьи и демографическом поведении в Европе были сосредоточены в основном на проблеме проведения границ и на поиске различий между зоной господства якобы «уникального» европейского типа семьи и остальными территориями. В



середине XX в. Джон Ханджнал² установил, что «европейский тип брачности»³ был характерен для стран, расположенных западнее воображаемой линии «Санкт-Петербург – Триест». К отличительным особенностям европейского типа брачности относятся во-первых, позднее вступление в брак (средний возраст – 25 лет для женщин и 29 лет для мужчин⁴) и, во-вторых, значительная доля лиц, никогда не состоявших в браке, следствием этого было абсолютное превосходство малых семей над составными. Этот тип брачности был характерен для Европы, за исключением ее восточных и юго-восточных районов⁵.

Понятия *семья* или *семейство* и *двор* или *домохозяйство* применительно к России XVIII – начала XX в. были тождественными: они означали совокупность близких родственников, живших вместе и ведущих одно хозяйство под управлением одного человека, который назывался хозяином. Домохозяйство могло состоять из одной брачной пары, включавшей родителей и неженатых детей, или из двух или более брачных пар, члены которых находились в родственных отношениях, например, женатые дети, жившие вместе с родителями, женатые братья, жившие вместе одним хозяйством, и т. д. Главными критериями единства нескольких брачных пар в одном домохозяйстве или семействе являлись наличие общего нераздельного имущества и одного главы, который управлял этим имуществом и вообще всеми делами в хозяйстве. Согласно типологии, предложенной в России Б. Н. Мироновым и принятой в зарубежных историко-демографических исследованиях, различают **5 форм семейной организации**⁶:

- 1) семья, состоящая из одного человека;
- 2) группа родственников или не родственников, не образующих семьи, но ведущих общее хозяйство;
- 3) простая малая или нуклеарная семья;
- 4) расширенная семья;
- 5) составная семья:
 - а) большая патриархальная отцовская семья;
 - б) большая патриархальная братская семья⁷.

Согласно пятой форме семейной организации в семье могли проживать вместе несколько поколений одного предка, образующих 3–5 и более супружеских пар, объединяющих 15, 20, 30 и более человек. Эта форма организации в Новое время в Западной Европе уже не встречалась, и поэтому там в специальный тип не выделена.

Что касается типологии семей, то распределение по типам производится на основании анализа каждой семьи с точки зрения родственных отношений. Из-за недостатка соответствующих источников Б. Н. Миронов предлагает также приблизительный метод – построение типологии семей на основании величины семьи, поскольку между типом и величиной семьи существовала довольно тесная связь. Для этого необходимо знать, сколько человек в среднем включали малые,

расширенные и составные семьи⁸. Семьи численностью до 5 человек включительно чаще всего являлись малыми, в 6 человек – расширенными и в 7 и более – составными. Среди последних с числом членов 11 и более человек значительная часть относилась к большим семьям⁹.

Для получения более точных результатов воспользуемся двумя методами определения типологии семьи, предложенными Б. Н. Мироновым (приблизительным методом и на основе анализа родственных отношений), и построим следующую динамическую табл. № 1 количественного состава семей в немецкой колонии Гнилушка на основе наших подсчетов по ревизиям 1835 и 1857 гг.

Анализируя данные табл. № 1, можно видеть, что средняя наполняемость семьи, т. е. количество человек в одной семье в 1835 г., составляла 7,8 душ обоюбого пола и в 1857 г. – 10 душ обоюбого пола. Отсюда, опираясь на *приблизительный метод*, следует достаточно определенный вывод: семьи в основном были составными и даже большими. Так, максимальное количество членов семьи на момент проведения X ревизии доходило даже до 34 человек. Данный факт может свидетельствовать о том, что немецкие семьи в течение своего жизненного цикла не только не дробились, но и даже перерастали в своеобразные крупные семейные кланы, состоявшие из большого количества родственников, живущих вместе и ведущих одно хозяйство.

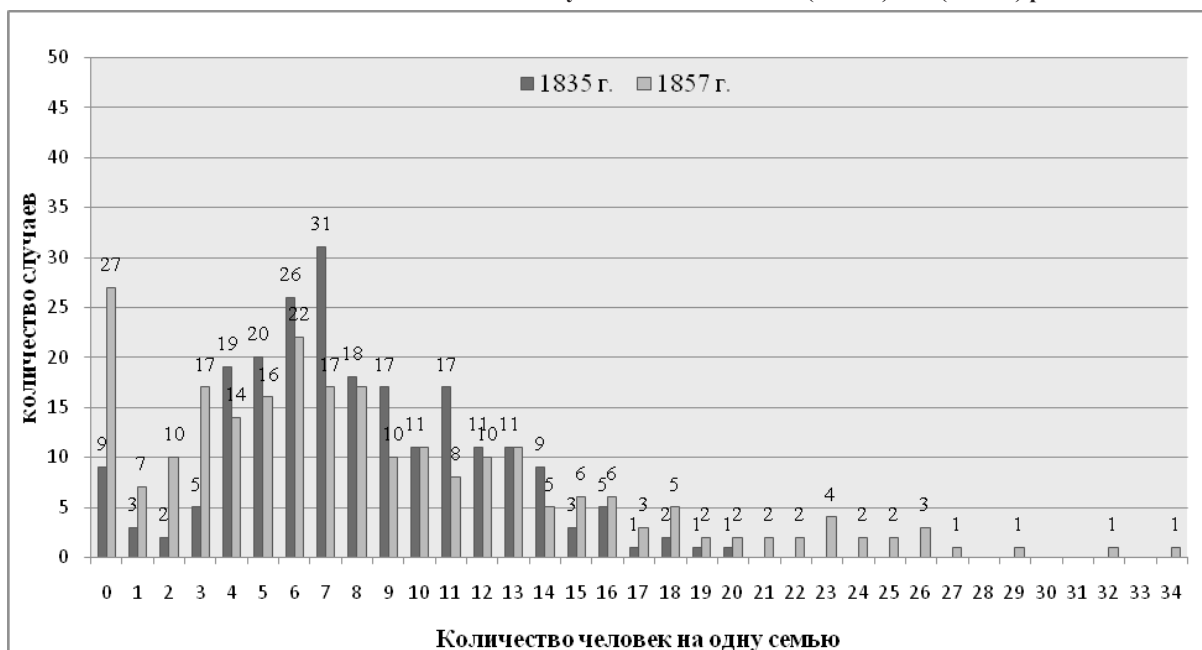
Используемая методика позволяет выявить и проследить тот примечательный факт для семейной демографии немецких колоний на Волге, когда со временем от семьи фактически оставался только ее порядковый номер (в 1835 г. таких случаев было 9, в 1857 г. – уже 27). Другими словами, на момент проведения ревизии по какой-либо причине (смерть всех членов семьи, например, была простая малая семья из пожилой супружеской пары, которая умерла, но порядковый номер продолжал числиться за этой семьей; отделение взрослых сыновей от своих родителей; переход или переселение как отдельных членов семьи, так и целой семьи в другие недавно образованные дочерние колонии с разрешения Конторы опекунов иностранных поселенцев) в семье отсутствовали все ее члены. Переселение в дочерние колонии было, пожалуй, основной причиной в резком увеличении случаев отсутствия членов семьи по данным X ревизии 1857 г. Такой поток переселенцев из Гнилушки (Пфайфер) в колонию Йозефсталь был в 1852 г. и в 1857 г., в колонию Мариенфельд массовое переселение наблюдалось в 1852 г. (в эти колонии переходили просто с дозволения Конторы).

Материал табл. 1 также свидетельствует об увеличении семей, состоящих из одного, двух и трех членов семьи. Такие семьи скорее всего являлись остатками от некогда больших семей, раздробившихся после ухода взрослых детей со своими женами на новые земли, выделенные для



Таблица 1

Количество человек в семье колонии Гнилушка по данным VIII (1835 г.) и X (1857 г.) ревизий



Примечание. Сост. по: Государственный архив Саратовской области (далее – ГАСО). Ф. 28. Оп. 1. Д. 839. Л. 171–239; Д. 2185. Л. 184–283.

основания дочерних колоний. Основание и обустройство новых колоний требовало много сил, поэтому туда в основном переселялись молодые семьи, способные выдержать все тяготы и лишения, выпадавшие на их долю в первое время.

Дочерние колонии основывались из-за нехватки земли. Эта проблема возникала перед колонистами еще в конце XVIII в., о чем свидетельствовали многочисленные жалобы немцев в Экспедицию государственного хозяйства, опекуна иностранных и сельского домоводства в последующие десятилетия¹⁰. Юридическим основанием для образования новых колоний послужило высочайше утвержденное положение Комитета министров от 12 марта 1840 г., гласившее: «Утвердить предположение комиссии, которая была составлена для рассмотрения поданных колонистами просьб о наделении их землями по числу душ VIII ревизии, качество же земли колонисты бы определяли сами, а также выдать недоданное число десятин в 20-десятинную пропорцию на душу V ревизии и причитающиеся затем 15 десятин на душу по VIII ревизии; отмежевать наделы преимущественно из смежных с колониями или близких к ним земель; в отдаленности же избрать такие места и столь пространные участки, чтобы можно было основать несколько колоний, которые составили бы особый округ»¹¹.

Недостающую землю колонистам отвели из свободных казенных участков Новоузенского уезда в смежности с колонистскими дачами и из земель Эльтонского солевозного тракта¹². Однако распределение дополнительного надела представлялось крайне затруднительным: участки

оказались на значительном расстоянии от коренных водворений – от 50 до 250 верст и за рекою Волгою, через которую переправа не всегда была возможна и сопряжена для сельского населения со значительными затруднениями и расходами, а нередко и с опасностью для жизни. Ввиду этого представлялось невозможным взять угодья дополнительного надела в непосредственное пользование, следствием чего явилось заселение данных угодий выходцами из коренных колоний, как это и рекомендовалось указом 12 марта 1840 г.¹³

Для образования новых колоний потребовались десятки лет и громадные средства. Так проходили систематические выселения нескольких тысяч семейств на отводы Камышинского уезда и дополнительные наделы Новоузенского уезда в почти сотню колоний на обширной территории, составлявшей свыше 15 волостей¹⁴. При этом следует отметить, что колонистам нагорной (правобережной) стороны пришлось ждать дольше всех: они получили свои наделы в 1854–1859 гг., тогда как колонисты луговой (левобережной) стороны уже закончили переселение и устроили своих выходцев на новые места. По поводу организации переселений колонистов Д. Шмидт писал следующее: «Со стороны министерства государственных имуществ не было предоставлено никакой помощи. Саратовская контора тоже фактически осталась стоять в стороне. Организация переселения проводилась силами местного и окружного управлений»¹⁵.

Принимая во внимание, что образование дочерних колоний для немцев нагорной стороны проходило до момента проведения X ревизии, то



произошедшее переселение какой-то части жителей колонии Гнилушка отразилось на семейной организации, что как раз и прослеживается на материале табл. 1 и последующих данных, полученных при обработке ревизских сказок. Как было сказано выше, средняя численность семьи немецкой колонии Гнилушка составляла 7,8 душ обоего пола по VIII ревизии 1835 г. и 10 душ по X ревизии 1857 г., что соответствует принадлежности к составным семьям.

Для подтверждения достоверности полученных результатов рассмотрим структуру семей колонии Гнилушка, руководствуясь *вторым методом* Б. Н. Миронова, основанным на анализе родственных отношений (подробнее см. выше), для чего построим следующую табл. № 2.

Данные табл. 2 свидетельствуют о том, что пятый тип, соответствующий составной семье, превалировал в колонии Гнилушка над другими: 48,2% и 48,8% в 1835 и 1857 гг. Соответственно некоторые исследователи, среди которых М. Шолтычек, при рассмотрении сложных составных семей, не выносят в отдельный тип расширенную семью. С учетом данных четвертого типа превосходство составных семей станет неоспоримым: по 1835 г. – 59,4 %, по 1857 г. – 64,8 %. К такому же выводу мы пришли, используя приблизительный метод, что является неудивительным для изучаемого периода времени. Наличие большой семьи давало возможность заниматься земледелием и жить в основном за его счет. Процент малой семьи в среднем, по данным VIII и X ревизий, достигал 34,6 %, скорее всего с течением времени и эти семьи перерастали в составные. Лишь со второй

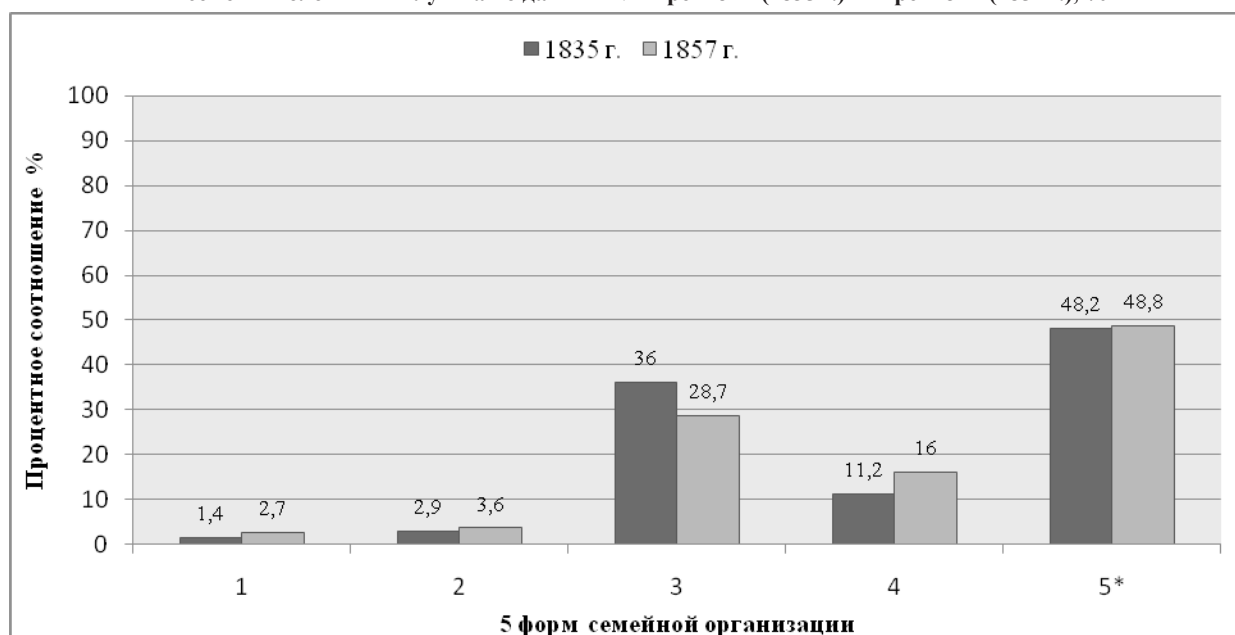
половины XIX в., т. е. с началом индустриализации, семьи начинали размельчаться. В целом же по Европейской России в 1850-е гг. средняя людность крестьянского двора составляла 8,4 человека, по неземледельческим Ярославской, Нижегородской и Пермской губерниям – 6,8. Таким образом, на основании этих данных можно предположить, что до эмансипации в русской деревне и в немецкой колонии преобладала составная крестьянская семья¹⁶.

Все приведенные группировки семей по типам дают представление о семейной организации крестьянства и колонистов на момент проведения ревизий. К тому же каждая семья была живым организмом, в течение своего существования она переживала жизненный цикл, испытывала рост, упадок и другие хозяйственно-морфологические процессы. При нормальных условиях малая, составная или большая семьи представляли собой отдельные стадии в этом цикле, ибо малая семья становилась составной, а составная семья после раздела превращалась в малые.

Как отмечалось ранее, Дж. Ханджнал утверждал о наличии уникального европейского типа, опираясь на данные ревизских сказок за 1835 и 1857 гг. Нами было установлено, что в изучаемой немецкой колонии на этот период времени значительно преобладало число составных семей. Это соответствовало восточно-европейскому или традиционному типу семейной организации. Вместе с тем, следует проверить данное заключение в сравнении и другими районами, где проживали немцы: в самих германских землях и в примыкавших к ним территориях Восточной Европы,

Таблица 2

Типы семей в колонии Гнилушка по данным VIII ревизии (1835 г.) и X ревизии (1857 г.), %



Примечание. Сост. по: ГАСО. Ф. 28. Оп. 1. Д. 839. Л. 171–239; Там же. Д. 2185. Л. 184–283. * – Для удобства работы с данными таблицы пятый тип (составная семья) не разделяется на большую патриархальную отцовскую и братскую семьи.



которые располагались на стыке европейского и традиционного типа.

Для этой цели вначале воспользуемся материалами демографического исследования Михаила Шолтычка, который провел анализ структуры семей на начало XIX в. в церковном приходе Буяков в Верхней Силезии, состоявшем из нескольких деревень. Данный приход был избран автором не-случайно, так как находился в переходной зоне линии «Санкт-Петербург – Триест», что позволяло подтвердить или опровергнуть теорию Ханджнала. Приход Буяков являлся преимущественно аграрным, и формирование домохозяйств в его селениях происходило под строгим контролем помещика. По сути дела, как подчеркивает М. Шолтычек, в Буякове существовал один из вариантов системы так называемого «вторичного крестьянского владения собственностью, в основе которой было бессрочное право использования помещичьих земель, построек и инвентаря, но без права владения и передачи»¹⁷.

Особый интерес для компаративного анализа представляют данные по деревне Буяков, в которой проживали поляки, и деревне Кляйн-Панев, населенной немцами. На основе этих данных, используя типологию семей Б. Н. Миронова, была составлена табл. 3.

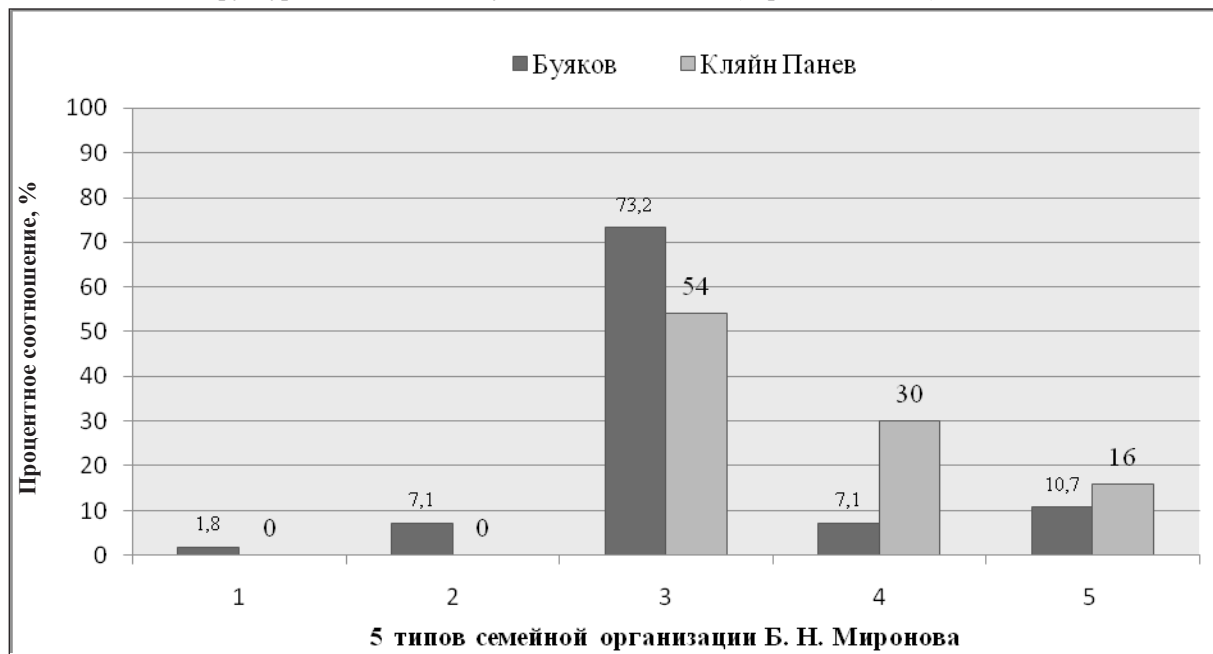
Из табл. 3 видно, что в силезских деревнях Буяков и Кляйн-Панев, в отличие от немецкой колонии Гнилушка, преобладал третий тип нуклеарной семьи: 73,2 % – в селе Буяков и 54 % – в

Кляйн-Паневе. Между тем данные по численному превосходству нуклеарных семей этих селений заметно отличались (почти на 20%). Именно это показывает принадлежность семей данного церковного прихода к промежуточному типу. М. Шолтычек не указал причины такой большой разницы в семейной организации, исследуемой польской и немецкой деревней в Верхней Силезии. Однако, как писал Дж. Ханджнал, «в некоторых районах «модернизация» могла вызвать некоторые сдвиги от традиционного типа в сторону европейского типа»¹⁸. В среднем же по церковному приходу Буяков нуклеарному типу соответствуют 69 % и только 27 % семей причисляются к составному типу. Структура семей данного церковного прихода, который находится в переходной зоне «Санкт-Петербург – Триест», соответствовала европейскому типу, тем не менее, доля составных семей в деревне Кляйн-Паневе достигала 30 %.

Рассмотрим теперь типологию семей прежней родины большинства колонистов на примере деревни Хюкер-Ашен в Вестфалии, относящейся к западноевропейскому типу. Необходимо отметить, что данная в целом аграрно ориентированная деревня характеризовалась большим включением крестьян в кустарное производство. По данным на 1843 г., здесь наблюдалось следующее соотношение по всему населению: 79,8 % нуклеарных семей против 7,3 % составных семей¹⁹. Несколько выше процент составных семей был у зажиточных крестьян: 73,3% нуклеарных семей и уже 20 % больших составных семей²⁰.

Таблица 3

Структура семьи селений Буяков и Кляйн-Панев (Верхняя Силезия) на 1803 г.



Примечание. Сост. по: Шолтычек М. Семья и домохозяйство в центральной Европе (на примере прихода Буяков в 18–19 вв. // Историческая демография: сб. ст. ; Демографические исследования / под ред. М. Б. Денисенко, И. А. Троичкой. М., 2008. Вып. 14. Табл. 1, 2. С. 248–249.



Таким образом, на основе предоставленных сведений можно сделать вывод о том, что немецкие колонисты на Волге отказались от своей привычной западной модели семейной организации, т. е. от «европейского типа» к середине XIX в., а возможно, уже и в конце XVIII в. При этом поволжские немцы не развили нового типа семейной организации, а стали ориентироваться на существовавший пример большой составной семьи своих русских соседей, приспособившись к условиям сельского хозяйства и деревенской организации, перейдя таким образом полностью на восточно-европейский или традиционный тип, по Дж. Ханджналу. Очевидно, колонистам было удобнее проживать в большой составной семье, что облегчало ведение хозяйства и способствовало экономическому росту всей колонии. Проблема же острой нехватки земли, которая ощущалась еще в конце XVIII в., постепенно разрешалась переселением жителей колонии Гнилушка в новые дочерние колонии за Волгой на отведенные ей дополнительные земли. После чего удельный вес нуклеарных семей снижается к 1857 г. по сравнению с 1835 г. на 7,3 %, так как покидали родную колонию в основном молодые семьи, искавшие лучшую долю на новых землях. Они способны были выдержать все невзгоды первых лет при основании колонии и устройства привычного уклада, существовавшего в прежней колонии Гнилушка.

Примечания

- ¹ Плева И. Р. Немецкие колонии на Волге во второй половине XVIII века. М., 2008. С. 8.
- ² Здесь приводится наиболее привычная для российской литературы версия фамилии автора Ханджнал вместо Хайнал, именно так звучит его фамилия – John Hajnal.
- ³ Дж. Ханджнал ввел этот термин «европейский тип» для обозначения территории Западной Европы, исключая Восточную Европу, хотя более точным было бы употребление термина «западно-европейский тип». Но из-за частного употребления данных формулировок и соображения краткости, автором были использованы данные термины. «Европа», как отмечал Ханджнал, – территория по сути историческая, нежели географическая (см.: Ханджнал Дж. Европейский тип брачности в ретроспективе (пер. с англ. В. Л. Гопмана) // Брачность, рождаемость, семья за три века. М., 1979).
- ⁴ В этот период, в возрасте от 20 до 30 лет, человек может работать с максимальным напряжением. Он здоров и не обременен заботой о детях. Таким образом, это наиболее благоприятный период, когда можно делать денежные накопления и карьеру, что отвечает потребностям индустриально развитых регионов.
- ⁵ Ханджнал Дж. Европейский тип брачности в ретроспективе (пер. с англ. В. Л. Гопмана) // Брачность, рождаемость, семья за три века. М., 1979. С. 14.
- ⁶ Там же.
- ⁷ Питер Ласлетт, работая с поименными списками Англии, выделяет такую же типологию домохозяйств (под этим словом понимается местожительство, родство и совместная жизнедеятельность – household), возможно, Б. Н. Миронов при составлении данной классификации опирался на работу П. Ласлетта, которая вышла в 1972 г., на русский была издана несколько позднее (см.: Семья и домохозяйство : исторический подход. М., 1979. С. 136–139).
- ⁸ Миронов Б. Н. Социальная история России периода империи (XVIII– начало XX в.) : Генезис личности, демократической семьи, гражданского общества и правового государства : в 2 т. СПб., 2003. Т. 1. С. 223.
- ⁹ Там же. С. 225.
- ¹⁰ Дитц Я. Е. История поволжских немцев-колонистов. М., 1997. С. 220.
- ¹¹ Полное собрание законов Российской империи (далее – ПСЗ-2). Т. XVIII, № 13255.
- ¹² Дитц Я. Е. Указ. соч. С. 224.
- ¹³ Там же. С. 225.
- ¹⁴ Там же. С. 230.
- ¹⁵ Schmidt D. Studien über die Geschichte der Wolgadeutschen. Teil 1. Seit der Einwanderung bis zum imperialistischen Weltkrieg. Pokrowsk, 1930. S. 215.
- ¹⁶ Миронов Б. Н. Указ. соч. Т. 1. С. 225.
- ¹⁷ Там же. С. 244–245.
- ¹⁸ Ханджнал Дж. Указ. соч. С. 18.
- ¹⁹ Familie zwischen Tradition und Moderne. Göttingen, 1981. Tabl. 16. S. 174.
- ²⁰ Там же.